



Hospicová péče
sv. Kleofáše

Hospicová péče sv. Kleofáše

VÝROČNÍ ZPRÁVA 2022





Irena Kalná
ředitelka

Milí přátelé a příznivci našeho hospice, rok 2022 byl rokem, který se do dějin zapíše neslavně, protože ukořelená Evropa musela procitnout po napadení Ukrajiny ruským vojskem. Nemyslela jsem si, že budu někdy úvodní slovo do výroční zprávy hospice začínat právě touto větou. A přesto to bylo první, co se mi v hlavě ve spojení s rokem 2022 objevilo. Nepochopitelnost a nesmyslnost války vyvolala také mnoho dobrého v nás. Ochotu pomoci, soucit, laskavost, soudržnost. A to jsou hodnoty, které nám pomáhají překonat těžké chvíle či období, které nás v životě potkávají. Vztáženo na náš hospic, setkáváme se s touto odvěkou pravdou dennodenně v rodinách, kterým pomáháme. Síla lásky, sounáležitosti a vděčnosti je někdy dechberoucí a věřím, že v takovém prostředí se člověku z tohoto světa odchází jinak, než z prostředí, kde je jeden mezi mnoha, často beze jména, jen s nálepkou diagnózy. A to je pravé poselství hospice, poukazovat, že je tu ČLOVĚK.

My pomáháme tam, kde rodinu potkal nesnadný úkol. Nemohli bychom to dělat bez těch, kteří pomáhají nám, našich dárců a podporovatelů z řad jednotlivých lidí, firem, nadací a také zástupců měst a obcí v našem regionu či úředníků na krajském úřadu. Moje velké poděkování patří všem lidem dobrého a vstřícného srdce, které kolem hospice potkáváme.

Sounáležitost se projevuje v různých formách. Jedno je ale jisté. Potřebujeme jeden druhého, abychom zvládli náročnost našich životů a abychom se měli s kým podělit o radost a krásu kolem nás i v nás.

Kéž je i přečtení této výroční zprávy Hospicové péče sv. Kleofáše jednou z těch chvil zastavení, kdy se vás dotkne síla opravdové lidskosti a sounáležitosti.



Marika Raková
vedoucí sestra

Milí přátelé Hospicové péče sv. Kleofáše, dostala jsem důvěru k napsání úvodního slova do výroční zprávy za rok 2022. Byl to rok intenzivní na vzdělávání, zaměřeného nejen na dospělé, ale i dětské pacienty. V loňském roce nám také přibyla nová paní doktorka a sestřička. Díky stabilizaci podpůrného a zdravotního týmu tak můžeme poskytovat péči více pacientům. Děkuji našim rodinám. Za to, co nás učí, za sdílení jejich životů, osudů, za společnou cestu, po které s nimi můžeme jít. Učíme se díky nim pokoře, trpělivosti a nikdy nekončícímu respektu. Jsme vděční za jejich pestrost, za to, že není nic černobílé. Za to, že s každým novým klientem získáváme nový náhled na život a rozvíjíme naši toleranci a komplexní vnímání každé rodiny.

Děkuji celé široké hospicové rodině. Za vzájemnou sounáležitost, spolupráci, trpělivost, všem kolegům za vstřícný přístup k ostatním, milým dárcům a sponzorům za otevřená srdce a ochotu i v této nelehké době pomáhat, velmi si toho vážím. Paní ředitelce děkuji za to, že složité soukolí hospice drží pevně ve svých rukou, nenechá žádné kolečko vypadnout a zase ho trpělivě pomůže vložit zpátky.

Rozvíjejí se poradny pro rodiny po ztrátě, poradna pro pečující o lidi s demencí a poradna pro pozůstalé. Hospic tak není zakonzervovaný stroj, který bezchybně běží, ale je to živý a vyvíjející se organismus, reagující na změny ve společnosti a na vše, co život přináší. Rok 2022 byl posledním jednociferným rokem věku hospice, v roce 2023 oslavíme první kulatiny – 10. narozeniny. Je to mezník, je to předěl. Příležitost k oslavám, radosti, shrnutí toho, co se podařilo, i k nacházení nových výzev, které nás všechny čekají.

Pozvedněme všichni symbolickou číši a připijme si na život, radost, lásku, pokoru a na dobrá srdce, která zůstávají.

A close-up photograph of a hand holding a dandelion seed head. The hand is positioned at the bottom left, with the thumb and index finger gripping the stem. The dandelion seed head is in the center, showing its characteristic white, fluffy structure. Several seeds are captured in mid-air, blowing away from the head towards the top left. The background is a lush green field of grass, slightly out of focus, with a bright light source in the upper left corner creating a soft glow and lens flare. The overall mood is peaceful and natural.

POSLÁNÍ

Jsme tu proto, aby těžce nemocní a umírající na Jindřichohradecku a Třeboňsku mohli strávit závěr života doma, spolu se svými blízkými a důstojně.

Učíme společnost vnímat smrt jako přirozenou součást života.

Dbáme na zachování lidské důstojnosti.

Záleží nám na vzájemném porozumění, respektu a lidskosti.

Vnímáme a bereme vážně zvyklosti každé rodiny.

A photograph showing a hospice volunteer in a blue vest and shirt, smiling as she pours water from a glass into the mouth of an elderly patient lying in bed. Another volunteer in a similar uniform is visible in the background. The scene is brightly lit, suggesting a window nearby.

**SLUŽBY
HOSPICE**

DOMÁCÍ HOSPICOVÁ PÉČE

Naše péče je určena nemocnému, kterému byla ukončena aktivní léčba a předpokládá se, že k úmrtí může dojít v horizontu půl roku. Jeho rodinu podporujeme v péči a poskytujeme zdravotní zázemí a psychologickou a duchovní podporu. O nemocného se stará profesionální tým, který tvoří lékaři, zdravotní sestry, psychologové, sociální pracovníci, fyzioterapeut i duchovní. Naším cílem je, aby nemocný netrpěl nesnesitelnou bolestí, zůstala zachována jeho lidská důstojnost a v posledních chvílích života nezůstal osamocen. V roce 2022 jsme pečovali o 108 pacientů.

Zdravotnický tým vede Eva Zýková.

Tým zdravotních sester má na starosti Marika Raková.

TERÉNNÍ SOCIÁLNÍ SLUŽBY

Pomáháme nemocným a starším lidem zůstat v jejich přirozeném prostředí. Rodinám ulevujeme od každodenní péče o jejich blízké, aby si mohli odpočinout, věnovat se svým koníčkům a zařídit si vše potřebné. V roce 2022 jsme se postarali o 65 klientů.

Koordinátorkou terénních sociálních služeb je Jaroslava Pecušíková.

PORADNY

Poradenství je významnou součástí našich služeb. Nabízíme specializované poradny pro různé životní situace. Tyto služby poskytujeme bezplatně.

Odborné sociální poradenství

Jsme tu pro v náročných chvílích, kdy váš blízký těžce onemocní. Podpoříme vás v péči o nemocného a nabídneme možnosti řešení situace.

Poradnu vede Blanka Ližanová.

Poradna pro pozůstalé

V důležitém období zármutku poskytujeme psycholo-

gickou podporu i pomoc s administrativními úkoly.

Poradnu vede Lenka Řeřichová.

Hospicový kaplan

V případě zájmu poskytujeme také duchovní podporu v náročných životních chvílích.

Hospicovým kaplanem je Jan Blažek.

Poradna pro rodiny po ztrátě

Pracujeme s celými rodinami, pomáháme sdílet pocity, najít útěchu i porozumění.

V poradně pracuje Tereza Maříková a Vendula Jirsová.

Poradna pro lidi s demencí

V roce 2022 jsme otevřeli novou poradnu pro lidi, kteří pečují o nemocného s demencí.

Vede ji Michala Peškeová.

PŮJČOVNA POMŮCEK

Hlavním cílem půjčovny pomůcek je zabezpečit rodiny v hospicové péči vybavením, které pomůže udržet důstojnost pacientů a usnadnit péči v domácím prostředí. Služby půjčovny nabízíme i veřejnosti. V roce 2022 jsme zapůjčili celkem 585 pomůcek.

Půjčovnu vede Petra Radová.

KNIHOVNA A DOBROČINNÝ OBCHOD

Fond hospicové knihovny tvoří v současné době přes 500 titulů s tematikou konce života v tom nejširším slova smyslu. Zahrnuje beletrii i odborné publikace z oblasti lékařství, ošetřovatelství, psychologie, sociální práce či spirituality. Máme i knihy pro děti.

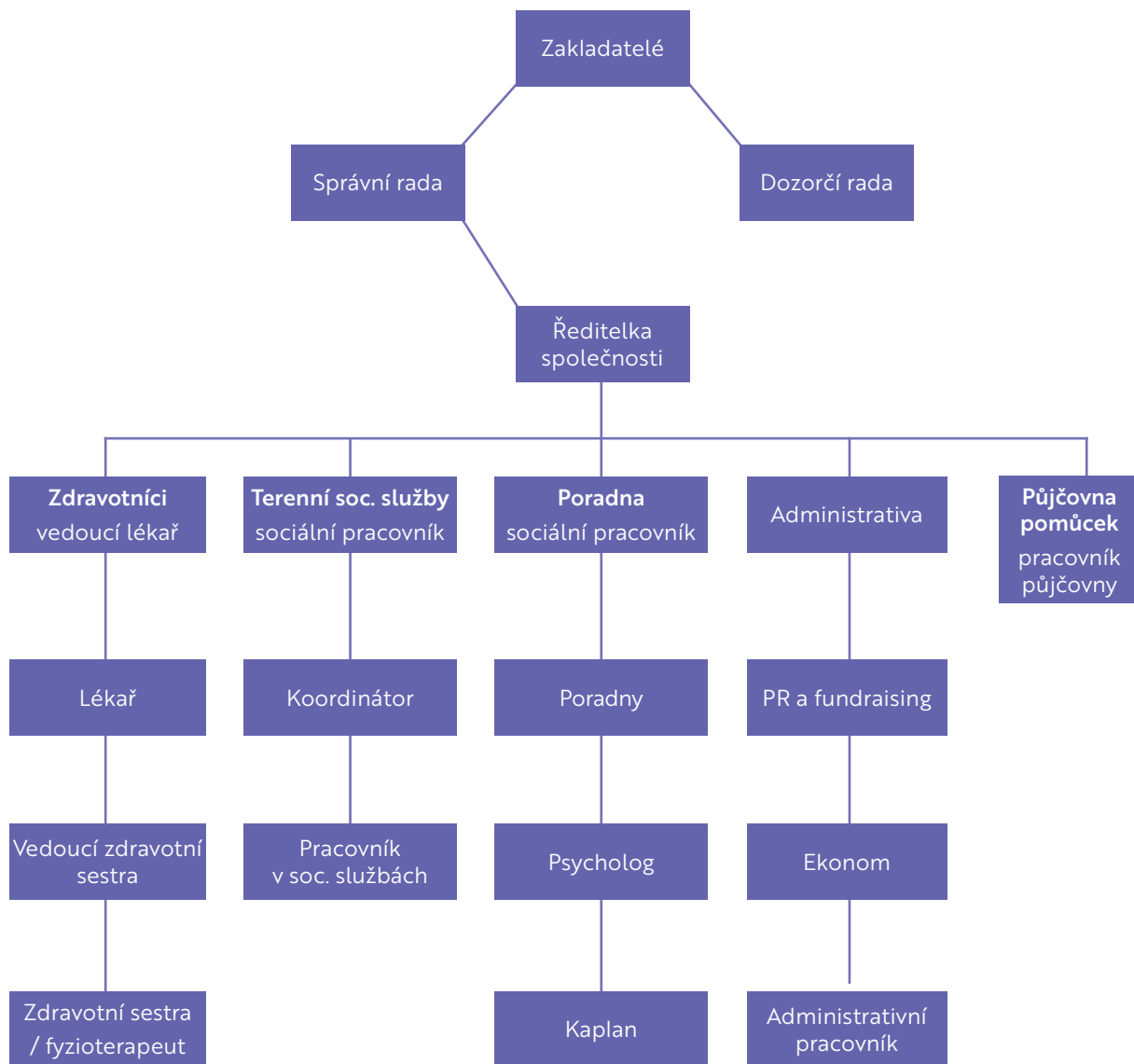
O knihovnu se stará Marika Jasanská.

Dobročinný obchod provozujeme již od založení hospice v jeho prostorách. Pravidelně se účastníme řemeslných trhů s rukodělnými či lokálními produkty.

Obchod vede Petra Pfeiferová.



ORGANIZAČNÍ STRUKTURA





STATUTÁRNÍ ORGÁN SPOLEČNOSTI

Roli statutárního orgánu naplňuje ředitelka, která je jmenována Správní radou společnosti. V roce 2022 tuto funkci vykonávala Irena Kalná. Náplní její práce je mimo jiné držet směr a vizi, zviditelňovat, povzbuzovat, motivovat a vytvářet dobré podmínky pro práci.

SPRÁVNÍ RADA

Správní a dozorčí radu jmenují zakladatelé společnosti. Správní rada je vrcholným strategickým orgánem společnosti. Rozhoduje o koncepci a rozsahu i změnách poskytování obecně prospěšných služeb. Schvaluje také hospodaření společnosti.

Správní rada k 31. 12. 2022

Terezie Jenisová, Eva Kutišová, Vlasta Petrová

DOZORČÍ RADA

Dozorčí rada přezkoumává řádnou a mimořádnou účetní závěrku a výroční zprávu organizace, nejméně jednou ročně podává zprávu řediteli a správní radě o výsledcích své kontrolní činnosti. Také dohlíží, že společnost vyvíjí činnost v souladu se zákony a zakládací smlouvou organizace.

Dozorčí rada k 31. 12. 2022

Libor Válek, Petra Brychtová, Květuše Lišková

HISTORIE

Hospicová péče působí v regionu Třeboňska, Jindřichohradecka a blízkého okolí již od roku 2013. V roce 2019 jsme otevřeli pobočku v Jindřichově Hradci.

Jsmo členy Asociace poskytovatelů sociálních služeb, Asociace veřejně prospěšných organizací, Fóra mobilních hospiců a Klubu hospicových fundraiserů. Jsme součástí Běhů pro hospice a celorepublikové kampaně DOMA.

V roce 2022 pracovalo v hospici 39 zaměstnanců. Dohodu o provedení práce uzavřelo 16 pracovníků a celkem odpracovali 3 181 hodin. Nejužší tým hospice pokryje celkem 21 plných pracovních úvazků.

ZAKLADATELÉ

Petra Brychtová
Eva Hadačová
David Henzl
Květuše Lišková
Petra Opršalová
Libor Válek

SPRÁVNÍ RADA

Terezie Jenisová
Eva Kutišová
Vlasta Petrová

DOZORČÍ RADA

Petra Brychtová
Květuše Lišková
Libor Válek

ŘEDITELKA

Irena Kalná

ADMINISTRATIVNÍ PRACOVNICE

Martina Brychtová
Marie Holušová

EKONOM

Tomáš Brychta

VEDOUcí PŮJČOVNY POMŮCEK

Petra Radová

TECHNICKÉ ZÁZEMÍ

Zuzana Nová
Kristýna Ondřichová

PR A FUNDRAISING

Barbora Drachovská
Petra Pfeiferová
Kateřina Tomková

PSYCHOLOG

Vendula Jirsová
Tereza Maříková

KAPLAN

Jan Blažek

VEDOUcí LÉKAŘKA

Eva Zýková

LÉKAŘI

Jana Hejlová
Martin Hrbek
Markéta Pechová
František Pfeifer
Lucia Veselovská
Petr Werner

VEDOUcí ZDRAVOTNÍ SESTRA

Marika Raková

ZDRAVOTNÍ SESTRY

Lenka Bartošová
David Brychta
Anna Chmelíčková
Zdeňka Jarolínová
Daniela Jelínková
Marcela Karlíková
Petra Kubová
Petra Motyčková
Aneta Němcová
Kateřina Novotná

Petra Opršalová
Lenka Oušková
Lucie Pinčová
Marcela Šoršová

FYZIOTERAPEUT

Michaela Šafářová

SOCIÁLNÍ PRACOVNICE

Blanka Ližanová

KOORDINÁTOR TERÉNNÍCH SOCIÁLNÍCH SLUŽEB

Jaroslava Pecušíková

PRACOVNÍCI V SOCIÁLNÍCH SLUŽBÁCH

Lenka Burešová
Eva Čáslavská
Marie Černohorská
Věra Janovská
Marika Jasanská
Veronika Kolářová
Lucie Outratová
Vladimíra Ryklíková
Valerie Kobylková
Lucie Ludvíková
Aneta Slavíková

PORADCE PRO POZŮSTALÉ

Lenka Řeřichová

PORADCE PRO PEČUJÍCÍ

Michala Peškeová



FINANCE A FUNDRAISING

Financování hospice je podporováno z mnoha zdrojů. Rozpočet je poskládán z darů od individuálních a firemních dárců, z příspěvků od nadačních fondů a nadací, z dotací státního rozpočtu, z příspěvků měst a obcí, z veřejného zdravotního pojištění, z příspěvků klientů i z benefičních akcí.

Značnou podporou jsou pro nás individuální a soukromí dárci, kteří nám svěřují finanční dary s důvěrou, že je využijeme efektivně na to, co je právě nejvíce potřeba. Jejich přízeň nebereme jako samozřejmost.

Na jaře roku 2022 jsme uskutečnili fundraisingovou kampaň Pozvěte sv. Kleofáše na kafe. Získali jsme celkem 50 143 Kč a velmi cenných 22 nových pravidelných dárců. V předvánočním čase jsme připravili jednoduchou kampaň s názvem Zajiskřete pro hospic. Podařilo se nám oslovit 69 dárců a na provoz hospice přibylo 108 455 Kč.

Možnosti podpory naleznete na našich webových stránkách, přispět na provoz hospice můžete také převodem na účet č. 7071727399/0800, č. ú. veřejné sbírky: 4640464389/0800.

DĚKUJEME VŠEM DÁRCŮM!

NÁKLADY 2022	
Režijní materiál, energie a drobný majetek	518 459,39 Kč
Lékařský materiál	120 505,90 Kč
Provoz automobilů a leasing	860 115,13 Kč
Služby	965 131,86 Kč
Vzdělávání a cestovné	588 491,10 Kč
Osobní náklady	10 467 312,00 Kč
Zboží, odpisy a ostatní náklady	305 860,77 Kč
Celkem	13 825 876,15 Kč

Veškeré příjmy za rok 2022, které také částečně souvisí s předchozím či následujícím účetním obdobím členíme na:

- úhrady za služby klientům a tržby **3 775 367,99 Kč**
- individuální dary a nadační dary **4 232 218,76 Kč**
- dotace z veřejných rozpočtů **3 717 564,00 Kč**
- EU Operační program zaměstnanost **2 446 262,43 Kč**
- úroky z bankovních účtů **21 693,87 Kč**
- prodej dlouhodobého majetku **35 000,00 Kč**
- návratná finanční výpomoc **2 000 000,00 Kč**

VÝNOSY 2022	
Tržby od klientů, prodej zboží	1 076 209,00 Kč
Péče o klienty zdravotních pojišťoven	2 766 963,21 Kč
Evropské fondy	3 941 210,63 Kč
Dotace MPSV, MZ a Jč. Kraje	3 031 469,51 Kč
Dotace obce a města	978 659,00 Kč
Veřejná sbírka	836 152,16 Kč
Individuální dárci	687 803,00 Kč
Nadace	308 179,77 Kč
Ostatní výnosy, úroky z bankovních účtů	199 229,87 Kč
Celkem	13 825 876,15 Kč

PODPOŘILI NÁS

Evropská unie - Evropský sociální fond,
Evropská unie - Evropský fond pro
regionální rozvoj, Ministerstvo práce
a sociálních věcí ČR, Ministerstvo
zdravotnictví ČR, Jihočeský kraj

MĚSTA A OBCE

Město České Velenice, Město Deštná, Město Jindřichův Hradec, Město Lišov, Město Lomnice nad Lužnicí, Město Nová Bystřice, Město Nová Včelnice, Město Nové Hradky, Město Stráž nad Nežárkou, Město Strmilov, Město Suchdol nad Lužnicí, Město Trhové Sviny, Město Třeboň, Město Veselí nad Lužnicí, Městys Dolní Bukovsko, Městys Chlum u Třeboně, Obec Číměř, Obec Člunek, Obec Dolní Pěna, Obec Domanín, Obec Hatín, Obec Horní Pěna, Obec Jarošov nad Nežárkou, Obec Jílovice, Obec Lásenice, Obec Libín, Obec Lodhéřov, Obec Lužnice, Obec Majdalena, Obec Nová Ves nad Lužnicí, Obec Novosedly nad Nežárkou, Obec Pístina, Obec Pluhův Ždár, Obec Příbraz, Obec Rapšach, Obec Smržov, Obec Střížovice, Obec Štěpánovice

NADACE A NADAČNÍ FONDY

Nadace ADRA - adventistická nadace
pro pomoc a rozvoj, Nadace AGRO-

FERT, Nadace EP Corporate Group,
Nadace J&T, Nadace rodiny Vlčkových,
Nadační fond na podporu rozvoje
hospicového hnutí v ČR Umění do-
provázet, Výbor dobré vůle – Nadace
Olgy Havlové

FIREMNÍ DÁRCI

Lékárna U nemocnice, s.r.o., Aldata,
s.r.o., Alza.cz, a.s., Biosystémy, s.r.o., Bo-
hemia Hydraulic, a.s., Česká spořitel-
na, a.s., Ceskoslovenská obchodní
banka, a.s., Divadelní spolek Kajetán,
Dvořáková Věra, Eaton Elektrotechni-
ka, s.r.o., ERGO CZ, s.r.o., Farma Kraus,
s.r.o., Farní sbor Českobratrské církve
evangelické v Jindřichově Hradci,
FIEDLER AMS, s.r.o., Fórum mobilních
hospiců, z.s., Honební společenstvo
Bažantnice Chlum u Třeboně, Honeb-
ní společenstvo Bažantnice Prátr Tře-
boň, Ing. Karel Fürst, Intemo s.r.o., Jed-
nota, spotřební družstvo v Jindřichově
Hradci, Kamil Janda, KARVO centrum
s.r.o., Koberce Strnad Lišov s.r.o., MAR-
TIN ILLE, Městská Vodohospodářská
s.r.o., Mgr. Jan Toman, Mgr. Oldřich
Hovorka, Mgr. Pavel Janoušek, MONE-
TA Money Bank, a.s., Nestátní zdravot-
nické zařízení Prof. MUDr. Miloš
Velemínský s.r.o., OKNOTHERM spol.
s r.o., Okolo Třeboně z.s., PaedDr. Jan
Váňa, PLOSAB s.r.o., POLÉVKA KTERÁ
POMÁHÁ, z.s., Pomáháme pohybem,
z.s., PRO.MED.CS Praha a.s., SEDLAČÍK
s.r.o., SH TRANSPORT s.r.o., Slatinné

lázně Třeboň s.r.o., SUBTER PLUS s.r.o.,
ZC retail s.r.o.

INDIVIDUÁLNÍ DÁRCI NAD 1000 Kč

Ambrož Petr, Antolová Renka,
Balcarová Jitka, Bartošová Lenka,
Baštová Alena, Bednářová Jitka,
Bellfattová Miriam, Bendová Miroslava,
Bobrovská Lucie, Bošek Hynek,
Boubelík Josef, Brožová Ludmila,
Brychta David, Brychtová Petra,
Burešová Lenka, Candrová Monika,
Cmunt Václav, Čadek Karel, Čechová
Blanka, Čechová Dana, Čermáková
Jana, Červinková Poesová Kristýna,
Čížek Petr, Čížková Mária, Danělišynová
Štěpánka, Dědinová Jana, Dolanská
Blanka, Doležal Antonín, Ďoubalová
Jarmila, Duchoňová Veronika, Dušek
Libor, Dušková Renata, Dvořáková
Marie, Ettlér Václav, Faltová Eva,
Felberová Jitka, Filip Jan, Filípková
Tereza, Fliegel Jaroslav, Frýbortová
Blanka, Fundová Terezie, Glaser
Hrůzová Pavlína, Gold Dominik,
Götzová Marcela, Gráfová Helena,
Grammetbauerová Jana, Gregorová
Blanka, Hanigerová Drahomíra,
Hanková Martina, Hanyk Karel,
Hanyková Eva, Harmečná Milada
a Hanušovi, Hauserová Dagmar,
Herrera Ruiz Teresa, Heřmánková
Kateřina, Hlášková Adéla, Hlaváčová
Martina, Hoblík Tomáš, Holcmanová



Evropská unie
Evropský sociální fond
Operační program Zaměstnanost



Jihočeský kraj



MINISTERSTVO ZDRAVOTNICTVÍ
ČESKÉ REPUBLIKY



MINISTERSTVO PRÁCE
A SOCIÁLNÍCH VĚCÍ

Irena, Holušová Marie a Petr, Holzerová Petra, Horn Petr, Hořejší Čejková Petra, Hošek Lubomír, Houska Marek, Hrbek Martin, Hurych Hájková Radka, Hyndráková Eva, Chaloupka Zdeněk, Chalupová Hana, Chytilová Marie, Jech Pavel, Jelínková Alexandra, Jelínková Lenka, Jirků Marcela, Jírovec Jaroslav, Jirsová Lenka, Jiřík Petr, Jůna Ivan, Jurman Radek, Kadlecová Michaela, Kalná Hana, Kalná Irena, Kalný Petr, Kašparová Anna, Kerclová Ludmila, Klabochová Lenka, Klein Miroslav, Klewarová Urszula, Klímová Hana, Kněžínek Zdeněk, Kocourková Hana, Kojanová Pavla, Koktavá Anna, Kolářová Stanislava, Kolektiv Rehabilitačního odd. Nemocnice ČB, Konrádová Markéta, Korecká Jana, Kostečková Andrea, Košťálová Jitka, Kotyzová Michaela, Koutová Dominika, Krejčová Hana, Kriegová Jaroslava, Krůčková Ludmila, Kříbalová Helena, Kříkava Bronislav, Křížová Libuše, Kubičková Bára, Kuchařová Michaela, Kukačková Svěřáková Nela, Kukal Petr, Kukosa Miroslav, Kunešová Jana, Kunstová Mária, Kutíšová Eva, Květová Radana, Kyriánová Jana, Lamačová Antonie, Landová Lenka, Langerová Tereza, Látalová Vlasta, Laz Tomáš, Lejtnarová Eva, Leština Ivan, Lindová Eva, Ližanová Blanka, Lněnička Marek, Lojka Petr, Lorencová Šárka, Ludvíková Alena, Lukavský Jaromír, Macků Lenka, Maděrová Libuše, Máchová Miluše, Machová Růžena, Malechová Alena, Malechová Monika, Mareš Jan,

Marešová Pavla, Marešová Vladimíra, Marková Marie, Markvart Milan, Matulová Pavlína, Matuška Bohumil, Maxová Jana, Měkuta Kryštof, Mertlová Hana, Mikula Marian, Mikyšková Linda, Mladá Karolína, Mládek Jan, Molzerová Ludmila, Moravcová Kateřina, Myslíková Jana, Návarová Nataša, Nedvěďová Růžena, Němčíková Petra, Němec Oldřich, Nováčková Růžena, Nováková Iva, Ondřejová Iveta, Orlová Kateřina, Outrata Hynek, Paulíková Eva, Pavelčáková Andrea, Payerová Marie, Pecušíková Jaroslava, Pech Michal, Pech Ondřej, Peroutková Milena, Pešek Martin, Pešková Eva, Pešková Marie, Petráková Irena, Pfauserová Šárka, Pfeifer František st., Pfeifer František, Pfeiferová Petra, Píkl Vladan, Pincová Lucie, Pindrochová Věra, Potocký Jiří, Prchlík Václav, Psíková Michaela, Pudil Jan, Pumprová Kateřina, Puzyrevská Hana, Pýchovi Helena a Jaroslav, Rabová Miluše, Raková Marika, Rameš Václav, Rindtová Zdeňka, Rinešová Věra, Roženský Vilém, Růžička Michal, Řeřichovi Lenka a Filip, Sادلová Barbora, Sanders Leann, Satrapa Tomáš, Sedláčková Lenka, Sedlák Vlastimil, Skalická Jana, Sklenář Michal, Skočná Jana, Skříčková Anna, Sluková Anna, Stašek Petr, Stehlíková Jaroslava, Straka Vojtěch, Straková Lenka, Suchopárová Ludmila, Svidenský Pavel, Šafařová Michaela, Šarman Lumír, Šetelíková Bohuňka, Šíková Jana, Šímková Lenka, Šimůnek Jindřich, Šindelková Pavla, Šírek Vladimír,

Šívrová Andrea, Štefánková Zuzana, Štětinová Dana, Theiner Michal, Thurnwald Pavel, Tichavová Barbora, Tichovská Lydia, Tinková Magdalena, Tippl Petr, Tlamsa František, Toufarová Ludmila, Trníková Jana, Troup Antonín, Tůmová Pavlína, Tyemnyák Šimon, Urbanová Hana, Ušáková Barbora, Váلكovi Jitka a Libor, Vaňková Jaroslava, Vícha Stanislav, Viktorová Martina, Vítová Milada, Vlášková Milena, Vondrková Eva, Vyhnalík Milan, Vyhnalíková Miroslava, Wegerová Petra, Weisová Olga, Wiksaas Svatava, Zavadil Vít, Zbudil Ondřej, Zdeňková Jana, Žampachová Hana, Žižková Eva, Žoudlík Michal

DÁLE NÁS PODPOŘILI:

Jiří Souček s.r.o., Bistro Dílna, Cukrárna Pohádka, Hotel Svět, Hotel Zlatá Hvězda, Kaufland, Krčma U Kellyho, Lázeňská cestovní, Partners financial services, Pivovar Regent, Restaurace DaMartie, Restaurace Beseda, Třeboň v marcipánu, Z lásky kvítka, ZOO Na Hrádečku, SPOLU DOMA, z.ú., Výbor dobré vůle - Nadace Olgy Havlové, Lidl Česká republika v.o.s., dm drogerie markt s.r.o., JEDNOTA, spotřební družstvo České Budějovice, Restaurace Oregano, Restaurace Šupina, ZOO Hluboká nad Vltavou

UDÁLOSTI V ROCE 2022

LEDEN

V lednu jsme přivítali manžele Harákovi z Nadačního fondu Umění doprovázet, kteří již 15 let podporují mobilní hospice. V roce 2022 přispěli našemu hospici 25 000 Kč na koupi nové polohovací postele.



Již více než dvacet let pomáhá v České republice Nadační fond Kapka naděje. Zachraňuje dětské pacienty s poruchou krvevotvorby, nádorovými onemocněními a ty, jejichž léčba vyžaduje transplantaci kostní dřeně. My jsme je 10. ledna požádali o přenosný koncentrátor

kyslíku pro našeho dětského pacienta. Za neuvěřitelných pět dní jsme jej v hospici měli.

Příjemné bylo také setkání se senátorem za pelhřimovský a jindřichohradecký obvod Jaroslavem Chalupským. Setkali jsme se s empatickým a upřímným zájmem o naše služby.

Začátkem roku jsme opět po delší době zakusili týmovou supervizi. Poprvé nás provázel Bohuslav Jäger, psycholog, poradce, lektor a akreditovaný kouč v soukromé praxi, který se specializuje na přípravu a práci s lidmi v oblasti zvládání mimořádné psychické zátěže, stress-managementu, komunikačních dovedností, na týmovou spolupráci a koučování zaměřené na osobnostní rozvoj.

ÚNOR

S radostí jsme převzali od Autosalonu Jiří Souček vůz Dacia Sandero, který bude sloužit našim zdravotním sestřám na Jindřichohradecku. „Myslím, že zdravotní sestřičky, které se mnohdy ocitají v ne zrovna jednoduchých situacích, si zaslouží jezdit

bezpečným, pohodlným a spolehlivým vozem,“ říká Jiří Souček.



BŘEZEN

Díky projektu Doma je doma se nám podařilo zahájit spolupráci se školami v regionu. Mluvíme s dětmi i o těžkých tématech a odezva je výborná. Poprvé jsme také připravili workshop na téma Pomůcky, které pomáhají. Celý projekt finančně podpořila Nadace J&T.



DUBEN

Máme dobré zprávy pro naše dárcy a podporovatele. Zařadili jsme se mezi 27 organizací v celé ČR a máme prestižní ocenění Značka spolehlivosti.

Do služeb hospice jsme získali novou lékařku Luciu Veselovskou a zdravotnický tým je opět o něco stabilnější.



Velmi nás potěšila podpora z privátního bankovníctví ČSOB. Klienti této banky přispívali při platbě kartou na dobročinné účely a vybrali pro náš hospic 70 000 Kč. Z této částky jsme financovali péči našeho multidisciplinárního týmu a provoz automobilů.

KVĚTEN

V Lomnici nad Lužnicí se uskutečnil benefiční koncert sboru Viva Musica a Studentského sboru třeboňského gymnázia. Výtěžek nám vynesl 11 114 Kč.

ČERVEN

V krásném prostoru Biografu 105 v Třeboni jsme uspořádali promítání oceňovaného dokumentu Jednotka intenzivního života. Na následné besedě jsme uvítali hlavní protagonistku lékařku Kateřinu Rusinovou a režiséru Adélu Komrží.

Již tradičně jsme prostřednictvím hospicového blešáku součástí akce Zažít Třeboň jinak. Tentokrát se uskutečnil u Bertiných lázní a vynesl 15 262 Kč.

Studenti třeboňského gymnázia spolu s třídní učitelkou Petrou Augstenovou pro nás připravili studentskou kavárničku. Výtěžek z této milé akce činil 10 600 Kč.



ČERVENEC

Na konci července jsme úspěšně ukončili tříletý projekt na rozvoj paliativního týmu. Podařilo se nám vybudovat tým odborníků, uzavřít smlouvy s pojišťovnami a nastavit dobré profesionální vedení organizace.

SRPEN

Rozšiřujeme portfolio našich služeb a nově otevíráme poradnu pro pečující o lidi s demencí. Vše má na svých bedrech kolegyně Michala Peškeová.

ZÁŘÍ

I část našeho týmu se vzdělávala na XIII. konferenci paliativní medicíny v Ostravě. Záleží nám na tom, abychom byli v obraze.

Náš hospic navštívil jihočeský poslanec Šimon Heller. Děkujeme za podporu a zájem o služby našeho hospice.

Uskutečnil se již pátý benefiční koncert Pavla Barnáše pro náš hospic, opět v prostorách Schwarzenberské hrobky. Za celých pět let konání přinesly tyto koncerty do hospice již více než 100 000 Kč.



ŘÍJEN

Termín již tradičního Týdne pro hospic připadl na dny od 1. do 8. října. Zahájili jsme oblíbeným Během pro Kleofáše,



kteřého se zúčastnilo 155 běžců a dalších 300 přihlížejících. Provázely nás skvělé výkony, výborná atmosféra i dobré počasí. Vybralo se úžasných 56 715 Kč. Samotný týden jsme v pondělí otevřeli bazarem bižuterie a koncertem jazzové kapely Jez jazz.



Úterý bylo ve znamení jógy. Lekce vedla skvělá Julie Wernerová. Středu jsme strávili v papučích a v Zámecké lékárně v Třeboni besedovali s inspirativní ženou, výtvarnicí a zakladatelkou pražského hospice Cesta domů Martinou Špinkovou. Dlouhodobým podporovatelem našeho hospice je také třeboňský Divadelní spolek Kajetán, který odehrál benefiční představení s názvem Maribel a podivuhodná rodina. Promítání unikátního dokumentu Jednotka intenzivního života se uskutečnilo ve čtvrtek v Kině Střelnice v Jindřichově Hradci. Na třeboňském trhu si lidé mohli v sobotu



zakoupit oblečení ve stánku Hadrárny, celý výtěžek šel do našeho hospice. Týden pro hospic zakončil koncert pěveckých sborů KOS a Jakoubek na zámku v Jindřichově Hradci.

LISTOPAD

Děkujeme Výboru dobré vůle – Nadaci Olgy Havlové za dlouholetou podporu a spolupráci. I díky ní se může naše organizace rozvíjet a zkvalitňovat své služby pro veřejnost.

Obohatili jsme náš vozový park o další vůz. Poskytla nám jej firma Moneta Money Bank a.s.



PROSINEC

Pracujeme na novém strategickém plánu a přejeme si, aby byl živým dokumentem, se kterým budeme průběžně pracovat. Velký dík patří skvělému lektorovi Janu Kostečkovi.

Na nádvoří Zámecké lékárny v Třeboni se konala benefiční akce Polévka, která pomáhá. Za prodej polévek jsme pořídili polohovací postel do



půjčovny kompenzačních pomůcek. Mladé publikum přilákal benefiční festival do třeboňského klubu Tunel. Výtěžek činil šťastných 7 000 Kč.

Zajiskřete pro hospic – to je název naší předvánoční fundraisingové kampaně. Přinesla hospici 108 000 Kč.

Po covidové omluce se opět na třeboňském náměstí konala akce Lucerničky pro Kleofáše, spolu s rozsvícením svíčky na velkém adventním věnci a promluvou paní ředitelky jsme uzavřeli rok 2022.

KONTAKTY

Hospicová péče sv. Kleofáše, o.p.s.
Svatopluka Čecha 20
379 01 Třeboň

pobočka:
Husova 156
377 01 Jindřichův Hradec

IČ: 22707328
DIČ: CZ22707328

Tel: 739 341 087
E-mail: info@kleofas.cz
www.kleofas.cz

Půjčovna pomůcek:
Václavská 49
377 01 Jindřichův Hradec

Tel: 739 341 026
E-mail: pujcovna@kleofas.cz

Redakce
Petra Pfeiferová, Barbora Drachovská

Fotografie
Anna Petrželová, Petra Pfeiferová

Grafické zpracování
DesignAd s.r.o.

Tisk
Tiskárna Rain

*Kompletní znění výroční zprávy naleznete
na webových stránkách hospice – www.kleofas.cz
nebo ve veřejném rejstříku právnických a fyzických osob.*



22HLAV
audit&consult

MSI Global Alliance
Independent Member Firm

ZPRÁVA NEZÁVISLÉHO AUDITORA

o ověření účetní závěrky sestavené k 31.12.2022

v organizaci

Hospicová péče sv. Kleofáše, o.p.s.

Praha, 14. dubna 2023



ÚVODNÍ ÚDAJE

Subjekt, u něhož bylo provedeno ověření

Organizace: Hospicová péče sv. Kleofáše, o.p.s.
Adresa: Svatopluka Čecha 20, Třeboň II, 379 01 Třeboň
IČ: 227 07 328

Předmět činnosti:

- provozování zdravotnického zařízení-mobilní specializované paliativní péče
- poskytování sociálních služeb (zejména sociální poradenství, odlehčovací služby, osobní asistenci)
- provozování půjčovny kompenzačních pomůcek, konkrétně zdravotnických přístrojů, rehabilitačních pomůcek, hygienických pomůcek, atp.
- podpora pečujících a pozůstalých prostřednictvím multidisciplinárního týmu

Příjemce zprávy

zakladatelé po projednání ve správní radě

Předmět ověřování

účetní závěrka sestavená k 31.12.2022 za účetní období 1.1.2022 – 31.12.2022

Termín provedení auditu

18.3.2023 – 14.4.2023

Ověření provedl a zprávu auditora zpracoval

22HLAV s.r.o.
Všebořická 82/2, Ústí nad Labem
evidenční číslo KAČR 277
člen mezinárodní asociace nezávislých profesionálních firem
MSI Global Alliance, Legal & Accounting Firms

odpovědný auditor: Ing. Jan Černý, evidenční číslo KAČR 2455



ZPRÁVA NEZÁVISLÉHO AUDITORA

určena zakladatelům organizace Hospicová péče sv. Kleofáše, o.p.s.

Zpráva o ověření účetní závěrky

Výrok auditora

Provedli jsme audit přiložené účetní závěrky organizace Hospicová péče sv. Kleofáše, o.p.s. (dále také „Organizace“) sestavené na základě českých účetních předpisů, která se skládá z rozvahy k 31.12.2022, výkazu zisku a ztráty za rok končící 31.12.2022 a přílohy této účetní závěrky, která obsahuje popis použitých podstatných účetních metod a další vysvětlující informace. Údaje o Organizaci jsou uvedeny v úvodním bodě přílohy této účetní závěrky.

Podle našeho názoru účetní závěrka **podává věrný a poctivý obraz aktiv a pasiv organizace Hospicová péče sv. Kleofáše, o.p.s. k 31.12.2022 a nákladů a výnosů a výsledku jejího hospodaření za rok končící 31.12.2022** v souladu s českými účetními předpisy.

Základ pro výrok

Audit jsme provedli v souladu se zákonem o auditorech, nařízením Evropského parlamentu a Rady (EU) č. 537/2014 a standardy Komory auditorů České republiky pro audit, kterými jsou mezinárodní standardy pro audit (ISA), případně doplněné a upravené souvisejícími aplikačními doložkami. Naše odpovědnost stanovená těmito předpisy je podrobněji popsána v oddílu Odpovědnost auditora za audit účetní závěrky. V souladu se zákonem o auditorech a Etickým kodexem přijatým Komorou auditorů České republiky jsme na Organizaci nezávislí a splnili jsme i další etické povinnosti vyplývající z uvedených předpisů. Domníváme se, že důkazní informace, které jsme shromáždili, poskytují dostatečný a vhodný základ pro vyjádření našeho výroku.

Ostatní informace uvedené ve výroční zprávě

Ostatními informacemi jsou v souladu s § 2 písm. b) zákona o auditorech informace uvedené ve výroční zprávě mimo účetní závěrku a naši zprávu auditora. Za ostatní informace odpovídá ředitel Organizace.

Náš výrok k účetní závěrce se k ostatním informacím nevztahuje. Přesto je však součástí našich povinností souvisejících s ověřením účetní závěrky seznámit se s ostatními informacemi a posoudit, zda ostatní informace nejsou ve významném (materiálním) nesouladu s účetní závěrkou či s našimi znalostmi o účetní jednotce získanými během ověřování účetní závěrky nebo zda se jinak tyto informace nejeví jako významně (materiálně) nesprávné. Také posuzujeme, zda ostatní informace byly ve všech významných (materiálních) ohledech vypracovány v souladu s příslušnými právními předpisy. Tímto posouzením se rozumí, zda ostatní informace splňují požadavky právních předpisů na formální náležitosti a postup vypracování ostatních informací v kontextu významnosti (materiality), tedy zda případné nedodržení uvedených požadavků by bylo způsobilé ovlivnit úsudek činěný na základě ostatních informací.

Na základě provedených postupů, do míry, již dokážeme posoudit, uvádíme, že

- ostatní informace, které popisují skutečnosti, jež jsou též předmětem zobrazení v účetní závěrce, jsou ve všech významných (materiálních) ohledech v souladu s účetní závěrkou a
- ostatní informace byly vypracovány v souladu s právními předpisy.



Dále jsme povinni uvést, zda na základě poznatků a povědomí o Organizaci, k nimž jsme dospěli při provádění auditu, ostatní informace neobsahují významné (materiální) věcné nesprávnosti. **V rámci uvedených postupů jsme v obdržených ostatních informacích žádné významné (materiální) věcné nesprávnosti nezjistili.**

Odpovědnost ředitele a dozorčí rady Organizace za účetní závěrku

Ředitel Organizace odpovídá za sestavení účetní závěrky podávající věrný a poctivý obraz v souladu s českými účetními předpisy, a za takový vnitřní kontrolní systém, který považuje za nezbytný pro sestavení účetní závěrky tak, aby neobsahovala významné (materiální) nesprávnosti způsobené podvodem nebo chybou.

Při sestavování účetní závěrky je ředitel Organizace povinen posoudit, zda je Organizace schopna nepřetržitě trvat, a pokud je to relevantní, popsat v příloze účetní závěrky záležitosti týkající se jejího nepřetržitého trvání a použití předpokladu nepřetržitého trvání při sestavení účetní závěrky, s výjimkou případů, kdy ředitel plánuje zrušení Organizace nebo ukončení její činnosti, respektive kdy nemá jinou reálnou možnost než tak učinit.

Za dohled nad procesem účetního výkaznictví v Organizaci odpovídá dozorčí rada.

Odpovědnost auditora za audit účetní závěrky

Naším cílem je získat přiměřenou jistotu, že účetní závěrka jako celek neobsahuje významnou (materiální) nesprávnost způsobenou podvodem nebo chybou a vydat zprávu auditora obsahující náš výrok. Přiměřená míra jistoty je velká míra jistoty, nicméně není zárukou, že audit provedený v souladu s výše uvedenými předpisy ve všech případech v účetní závěrce odhalí případnou existující významnou (materiální) nesprávnost. Nesprávnosti mohou vznikat v důsledku podvodů nebo chyb a považují se za významné (materiální), pokud lze reálně předpokládat, že by jednotlivě nebo v souhrnu mohly ovlivnit ekonomická rozhodnutí, která uživatelé účetní závěrky na jejím základě přijmou.

Při provádění auditu v souladu s výše uvedenými předpisy je naší povinností uplatňovat během celého auditu odborný úsudek a zachovávat profesní skepticismus. Dále je naší povinností:

- Identifikovat a vyhodnotit rizika významné (materiální) nesprávnosti účetní závěrky způsobené podvodem nebo chybou, navrhnout a provést auditorské postupy reagující na tato rizika a získat dostatečné a vhodné důkazní informace, abychom na jejich základě mohli vyjádřit výrok. Riziko, že neodhalíme významnou (materiální) nesprávnost, k níž došlo v důsledku podvodu, je větší než riziko neodhalení významné (materiální) nesprávnosti způsobené chybou, protože součástí podvodu mohou být tajné dohody (koluze), falšování, úmyslná opomenutí, nepravdivá prohlášení nebo obcházení vnitřních kontrol ředitelem.
- Seznámit se s vnitřním kontrolním systémem Organizace relevantním pro audit v takovém rozsahu, abychom mohli navrhnout auditorské postupy vhodné s ohledem na dané okolnosti, nikoli abychom mohli vyjádřit názor na účinnost jejího vnitřního kontrolního systému.
- Posoudit vhodnost použitých účetních pravidel, přiměřenost provedených účetních odhadů a informace, které v této souvislosti ředitel Organizace uvedl v příloze účetní závěrky.
- Posoudit vhodnost použití předpokladu nepřetržitého trvání při sestavení účetní závěrky ředitelem a to, zda s ohledem na shromážděné důkazní informace existuje významná (materiální) nejistota vyplývající z událostí nebo podmínek, které mohou významně zpochybnit schopnost Organizace nepřetržitě trvat. Jestliže dojdeme k závěru, že taková významná (materiální) nejistota existuje, je naší povinností upozornit v naší zprávě na



informace uvedené v této souvislosti v příloze účetní závěrky, a pokud tyto informace nejsou dostatečné, vyjádřit modifikovaný výrok. Naše závěry týkající se schopnosti Organizace nepřetržitě trvat vycházejí z důkazních informací, které jsme získali do data naší zprávy. Nicméně budoucí události nebo podmínky mohou vést k tomu, že Organizace ztratí schopnost nepřetržitě trvat.

- Vyhodnotit celkovou prezentaci, členění a obsah účetní závěrky, včetně přílohy, a dále to, zda účetní závěrka zobrazuje podkladové transakce a události způsobem, který vede k věrnému zobrazení.

Naší povinností je informovat ředitele a dozorčí radu mimo jiné o plánovaném rozsahu a načasování auditu a o významných zjištěních, která jsme v jeho průběhu učinili, včetně zjištěných významných nedostatků ve vnitřním kontrolním systému.

22HLAV s.r.o.

člen mezinárodní asociace nezávislých profesionálních firem

MSI Global Alliance, Legal & Accounting Firms

Všebořická 82/2, 400 01 Ústí nad Labem

evidenční číslo KAČR 277

V Praze, dne 14. dubna 2023



Ing. Jan Černý
evidenční číslo KAČR 2455

Nedílnou součástí této zprávy jsou následující přílohy:

1. Rozvaha k 31.12.2022
2. Výkaz zisku a ztráty za období 1.1.2022 – 31.12.2022
3. Příloha k účetní závěrce za období 1.1.2022 – 31.12.2022

Dle
vyhlášky č.
504/2002
Sb.

ROZVAHA

ke dni 31.12.2022
(v celých tisících Kč)

IČ
22707328

Název a právní forma účetní jednotky:

Hospicová péče sv. Kleofáše, o.p.s.

Sídlo účetní jednotky:

Svatopluka Čecha 20

Třeboň

37901

Předmět činnosti účetní jednotky:

AKTIVA


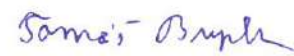
	Číslo řádku	Stav k prvnímu dni účetního období	Stav k poslednímu dni účetního období
A.	Dlouhodobý majetek celkem	854	1009
I.	Dlouhodobý nehmotný majetek celkem	0	0
1.	Nehmotné výsledky výzkumu a vývoje		
2.	Software		
3.	Ocenitelná práva		
4.	Drobný dlouhodobý nehmotný majetek		
5.	Ostatní dlouhodobý nehmotný majetek		
6.	Nedokončený dlouhodobý nehmotný majetek		
7.	Poskytnuté zálohy na dlouhodobý nehmotný majetek		
II.	Dlouhodobý hmotný majetek celkem	1353	1501
1.	Pozemky		
2.	Umělecká díla, předměty a sbírky		
3.	Stavby		
4.	Hmotné movité věci a jejich soubory	1353	1 501
5.	Pěstitelské celky trvalých porostů		
6.	Dospělá zvířata a jejich skupiny		
7.	Drobný dlouhodobý hmotný majetek		
8.	Ostatní dlouhodobý hmotný majetek		
9.	Nedokončený dlouhodobý hmotný majetek		
10.	Poskytnuté zálohy na dlouhodobý hmotný majetek		
III.	Dlouhodobý finanční majetek celkem	0	0
1.	Podíly - ovládaná nebo ovládající osoba		
2.	Podíly - podstatný vliv		
3.	Dluhové cenné papíry držené do splatnosti		
4.	Zápůjčky organizačním složkám		
5.	Ostatní dlouhodobé zápůjčky		
6.	Ostatní dlouhodobý finanční majetek		
IV.	Oprávky k dlouhodobému majetku celkem	-499	-492
1.	Oprávky k nehmotným výsledkům výzkumu a vývoje		
2.	Oprávky k softwaru		
3.	Oprávky k ocenitelným právům		
4.	Oprávky k drobnému dlouhodobému nehmotnému majetku		
5.	Oprávky k ostatnímu dlouhodobému nehmotnému majetku		
6.	Oprávky ke stavbám		
7.	Oprávky k samostatným hmotným movitým věcem a souborům hmot	-499	-492
8.	Oprávky k pěstitelským celkům trvalých porostů		
9.	Oprávky k základnímu stádu a tažným zvířatům		
10.	Oprávky k drobnému dlouhodobému hmotnému majetku		
11.	Oprávky k ostatnímu dlouhodobému hmotnému majetku		

B.	Krátkodobý majetek celkem	41	4006	7235
I.	Zásoby celkem	42	34	35
	1. Materiál na skladě	43		
	2. Materiál na cestě	44		
	3. Nedokončená výroba	45		
	4. Polotovary vlastní výroby	46		
	5. Výrobky	47		
	6. Mladá a ostatní zvířata a jejich skupiny	48		
	7. Zboží na skladě a v prodejnách	49	34	35
	8. Zboží na cestě	50		
	9. Poskytnuté zálohy na zásoby	51		
II.	Pohledávky celkem	52	246	999
	1. Odběratelé	53	208	304
	2. Směnky k inkasu	54		
	3. Pohledávky za eskontované cenné papíry	55		
	4. Poskytnuté provozní zálohy	56	38	122
	5. Ostatní pohledávky	57		
	6. Pohledávky za zaměstnanci	58		
	7. Pohledávky za institucemi sociálního zabezpečení a veřejného zdrav	59		
	8. Daň z příjmů	60		
	9. Ostatní přímé daně	61		41
	10. Daň z přidané hodnoty	62		
	11. Ostatní daně a poplatky	63		
	12. Nároky na dotace a ostatní zúčtování se státním rozpočtem	64		400
	13. Nároky na dotace a ostatní zúčtování s rozpočtem orgánů územních	65		
	14. Pohledávky za společníky sdruženými ve společnosti	66		
	15. Pohledávky z pevných termínovaných operací a opcí	67		
	16. Pohledávky z vydaných dluhopisů	68		
	17. Jiné pohledávky	69		
	18. Dohadné účty aktivní	70		132
	19. Opravná položka k pohledávkám	71		
III.	Krátkodobý finanční majetek celkem	72	3607	6178
	1. Peněžní prostředky v pokladně	73	133	113
	2. Ceniny	74	6	17
	3. Peněžní prostředky na účtech	75	3468	6 048
	4. Majetkové cenné papíry k obchodování	76		
	5. Dluhové cenné papíry k obchodování	77		
	6. Ostatní cenné papíry	78		
	7. Peníze na cestě	80		
IV.	Jiná aktiva celkem	81	119	23
	1. Náklady příštích období	82	10	23
	2. Příjmy příštích období	83	109	
	AKTIVA CELKEM	85	4860	8244

PASIVA

		Číslo řádku	Stav k prvnímu dni účetního období	Stav k poslednímu dni účetního období
A.	Vlastní zdroje celkem	1	2273	3448
I.	Jmění celkem	2	2273	3448
	1. Vlastní jmění	3	854	1 009
	2. Fondy	4	1419	2 439
	3. Oceňovací rozdíly z přecenění finančního majetku a závazků	5		
II.	Výsledek hospodaření celkem	6	0	0
	1. Účet výsledku hospodaření	7	x	0
	2. Výsledek hospodaření ve schvalovacím řízení	8		x
	3. Nerozdělený zisk, neuhrazená ztráta minulých let	9		

B.	Cizí zdroje celkem	10	2587	4796
I.	Rezervy celkem	11	0	0
1.	Rezervy	12		
II.	Dlouhodobé závazky celkem	13	0	0
1.	Dlouhodobé úvěry	14		
2.	Vydané dluhopisy	15		
3.	Závazky z pronájmu	16		
4.	Přijaté dlouhodobé zálohy	17		
5.	Dlouhodobé směnky k úhradě	18		
6.	Dohadné účty pasivní	19		
7.	Ostatní dlouhodobé závazky	20		
III.	Krátkodobé závazky celkem	21	2518	3419
1.	Dodavatelé	22	35	94
2.	Směnky k úhradě	23		
3.	Přijaté zálohy	24	2	15
4.	Ostatní závazky	25		
5.	Zaměstnanci	26	532	609
6.	Ostatní závazky vůči zaměstnancům	27		
7.	Závazky k institucím sociálního zabezpečení a veřejného zdrav poj	28	242	280
8.	Daň z příjmů	29		
9.	Ostatní přímé daně	30	11	3
10.	Daň z přidané hodnoty	31		
11.	Ostatní daně a poplatky	32	1	
12.	Závazky ze vztahu k státnímu rozpočtu	33	1599	225
13.	Závazky ze vztahu k rozpočtu orgánů územních samospr celků	34	64	73
14.	Závazky z upsaných nesplacených cenných papírů a podílů	35		
15.	Závazky ke společníkům sdruženým ve společnosti	36		
16.	Závazky z pevných termínovaných operací a opcí	37		
17.	Jiné závazky	38		
18.	Krátkodobé úvěry	39		
19.	Eskontní úvěry	40		
20.	Vydané krátkodobé dluhopisy	41		
21.	Vlastní dluhopisy	42		
22.	Dohadné účty pasivní	43	32	120
23.	Ostatní krátkodobé finanční výpomoci	44		2 000
IV.	Jiná pasiva celkem	45	69	1 377
1.	Výdaje příštích období	46		
2.	Výnosy příštích období	47	69	1 377
	PASIVA CELKEM	49	4860	8244

Sestaveno dne:	Podpis odpovědné osoby (statutární orgán):	Podpis osoby odpovědné za sestavení (sestavil):
6.4.2023		

HOSPICOVÁ PÉČE SV. KLEOFÁŠE, O.P.S.
Svatopluka Čecha 20, 379 01 Třeboň
IČO: 22707328
tel.: 739 341 087, e-mail: info@kleofas.cz
www.kleofas.cz



Dle
vyhlášky
č.
504/2002
Sb.

VÝKAZ ZISKU A ZTRÁTY

ke dni 31.12.2022
(v celých tisících Kč)

IČ
22707328

Název a právní forma účetní jednotky:

Hospicová péče sv. Kleofáše, o.p.s.

Sídlo účetní jednotky:

Svatopluka Čecha 20


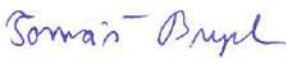
Třeboň

37901

Předmět činnosti účetní jednotky:

	Číslo řádku	Skutečnost k rozvahovému dni			
		Hlavní činnost	Hospodářská činnost	Celkem	
A.					
	Náklady	1	x	x	x
I.	Spotřebované nákupy a nakupované služby	2	2791	262	3053
1.	Spotřeba materiálu, energie a ostatních neskl dodávek	3	953	78	1 031
2.	Prodané zboží	4		84	84
3.	Opravy a udržování	5	137	28	165
4.	Náklady na cestovné	6	109	2	111
5.	Náklady na reprezentaci	7			0
6.	Ostatní služby	8	1592	70	1 662
II.	Změny stavu zásob vlastní činnosti a aktivace	9	0	0	0
7.	Změna stavu zásob vlastní činnosti	10			0
8.	Aktivace materiálu, zboží a vnitroorganizačních služeb	11			0
9.	Aktivace dlouhodobého majetku	12			0
III.	Osobní náklady	13	10260	207	10467
10.	Mzdové náklady	14	7591	155	7 746
11.	Zákonné sociální pojištění	15	2302	44	2 346
12.	Ostatní sociální pojištění	16			0
13.	Zákonné sociální náklady	17	367	8	375
14.	Ostatní sociální náklady	18			0
IV.	Daně a poplatky	19	2	0	2
15.	Daně a poplatky	20	2		2
V.	Ostatní náklady	21	119	8	127
16.	Smluvní pokuty, úroky z prodlení, ostatní pokuty a penále	22			0
17.	Odpis nedobytné pohledávky	23			0
18.	Nákladové úroky	24			0
19.	Kurové ztráty	25			0
20.	Dary	26			0
21.	Manka a škody	27			0
22.	Jiné ostatní náklady	28	119	8	127
VI.	Odpisy, prodaný majetek, tvorba a použití rezerv a opr pol	29	143	0	143
23.	Odpisy dlouhodobého majetku	30	143		143
24.	Prodaný dlouhodobý majetek	31			0
25.	Prodané cenné papíry a podíly	32			0
26.	Prodaný materiál	33			0
27.	Tvorba a použití rezerv a opravných položek	34			0
VII.	Poskytnuté příspěvky	35	34	0	34
28.	Poskytnuté členské příspěvky a příspěvky zúčtované mezi o	36	34		34
VIII.	Daň z příjmů	37	0	0	0
29.	Daň z příjmů	38			0
	Náklady celkem	39	13349	477	13826
B.	Výnosy	40	x	x	x
I.	Provozní dotace	41	7951	0	7951
1.	Provozní dotace	42	7951		7 951
II.	Přijaté příspěvky	43	908	32	940
2.	Přijaté příspěvky zúčtované mezi organizačními složkami	44			0
3.	Přijaté příspěvky (dary)	45	908	32	940
4.	Přijaté členské příspěvky	46			0
III.	Tržby za vlastní výkony a zboží	47	3172	671	3 84
IV.	Ostatní výnosy	48	1015	42	105
5.	Smluvní pokuty, úroky z prodlení, ostatní pokuty a penále	49			

	6. Platby za odepsané pohledávky	50			0
	7. Výnosové úroky	51	22		22
	8. Kurzové zisky	52			0
	9. Zúčtování fondů	53	850	42	892
	10. Jiné ostatní výnosy	54	143		143
V.	Tržby z prodeje majetku	55	35	0	35
	11. Tržby z prodeje dlouhodobého nehm a hm majetku	56	35		35
	12. Tržby z prodeje cenných papírů a podílů	57			0
	13. Tržby z prodeje materiálu	58			0
	14. Výnosy z krátkodobého finančního majetku	59			0
	15. Výnosy z dlouhodobého finančního majetku	60			0
	Výnosy celkem	61	13081	745	13826
C.	Výsledek hospodaření před zdaněním	62	-268	268	0
D.	Výsledek hospodaření po zdanění	63	-268	268	0

Sestaveno dne:	Podpis odpovědné osoby (statutární orgán):	Podpis osoby odpovědné za sestavení (sestavil):
6.4.2023		

HOSPICOVÁ PÉČE SV. KLEOFÁŠE, O.P.S.
Svatopluka Čecha 20, 379 01 Třeboň
IČO: 22707328
tel.: 739 341 087, e-mail: info@kleofas.cz
www.kleofas.cz

PŘÍLOHA V ÚČETNÍ ZÁVĚRCE

sestavená k 31.12.2022

Hospicová péče sv. Kleofáše, o. p. s.

Adresa, IČ: 22707328

Obsah

I. Základní údaje.....	3
II. Obecné účetní zásady	4
II.1. Dlouhodobý majetek	4
II.2. Cenné papíry a podíly	4
II.3. Zásoby	4
II.4. Pohledávky	4
II.5. Cizoměnové transakce.....	5
II.6. Časové rozlišení	5
II.7. Bezúplatně nabytý dlouhodobý majetek, investiční dotace a dary	5
II.8. Veřejná sbírka.....	5
II.9. Přijaté dary	5
II.10. Přijaté dotace	6
II.11. Vlastní jmění	6
II.12. Daň z příjmů.....	6
III. Doplnující údaje k výkazům.....	7
III.1. Dlouhodobý majetek	7
III.2. Podíly, podílové listy, dluhopisy, akcie	7
III.3. Dluhy po splatnosti z titulu daní, sociálního či zdravotního pojištění.....	7
III.4. Dlouhodobé závazky.....	7
III.5. Majetek neuvedený v rozvaze.....	7
III.6. Závazky nevykázané v rozvaze	7
III.7. Osobní náklady	8
III.8. Odměna přijatá statutárním auditorem.....	8
III.9. Náklady a výnosy mimořádné svým objemem nebo původem	9
III.10. Zástavy a ručení	9
III.11. Krátkodobá finanční výpomoc.....	9
III.12. Přijaté dotace	10
III.13. Přijaté dary	12
III.14. Poskytnuté dary	13
III.15. Veřejná sbírka.....	14
III.16. Výsledek hospodaření a daň z příjmu	14
III.17. Významné události mezi rozvahovým dnem a okamžikem sestavení účetní závěrky	15

I. Základní údaje

Účetní období:	1.1.2022 – 31.12.2022
Název:	Hospicová péče sv. Kleofáše, o. p. s.
Sídlo organizace:	Svatopluka Čecha 20, 379 01 Třeboň
Právní forma:	obecně prospěšná společnost
Statutární orgán:	ředitelka Mgr. Irena Kalná
Správní rada:	Mgr. Terezie Jenisová, Vlasta Petrová, Eva Kutišová
Dozorčí rada:	MUDr. Libor Válek, Květuše Lišková, Mgr. Petra Brychtová
Datum vzniku:	10. 12. 2013
Účel (poslání):	Provozování mobilního hospice s půjčovnou pomůcek pro nemocné.
Hlavní činnost:	Provozování zdravotnického zařízení - mobilní specializované paliativní péče. Poskytování sociálních služeb (zejména sociální poradenství, odlehčovací služby, osobní asistenci). Provozování půjčovny kompenzačních pomůcek, konkrétně zdravotnických přístrojů, rehabilitačních pomůcek, hygienických pomůcek, atp. Podpora pečujících a pozůstalých prostřednictvím multidisciplinárního týmu
Vedlejší (hospodářská) činnost:	Výroba, obchod a služby neuvedené v přílohách 1 až 3 živnostenského zákona.
Kategorie účetní jednotky:	mikro účetní jednotka
Zakladatel (zřizovatel):	Petra Brychtová, Libor Válek, Květuše Lišková, Petra Opršalová, Eva Hadačová, David Henzl
Vklad:	nebyly vloženy žádné vklady

II. Obecné účetní zásady

II.1. Dlouhodobý majetek

Organizace eviduje v dlouhodobém hmotném majetku hmotný majetek s dobou použitelnosti vyšší než 1 rok a s pořizovací cenou vyšší než 80.000 Kč, účtuje o něm na účtech dlouhodobého majetku a vykazuje ho v rozvaze.

Hmotný majetek v pořizovací ceně nižší než 80.000 Kč účtuje organizace do nákladů. Hmotný majetek v pořizovací ceně vyšší než 5.000 Kč, ale nižší než 80.000 Kč s dobou použitelnosti delší než 1 rok eviduje organizace v operativní evidenci.

Organizace eviduje v dlouhodobém nehmotném majetku nehmotný majetek s dobou použitelnosti vyšší než 1 rok a s pořizovací cenou vyšší než 80.000 Kč.

Nehmotný majetek v pořizovací ceně nižší než 80 tis. Kč účtuje organizace do nákladů. Nehmotný majetek v pořizovací ceně vyšší než 20.000 Kč, ale nižší než 80.000 Kč s dobou použitelnosti delší než 1 rok eviduje organizace v operativní evidenci.

Úroky nejsou součástí pořizovací ceny dlouhodobého majetku.

Automobily organizace odepisuje 8 let.

Ostatní samostatné hmotné movité věci organizace odepisuje po dobu 6 let.

Dlouhodobý majetek je odepisován rovnoměrným způsobem.

II.2. Cenné papíry a podíly

Účetní jednotka nemá žádné cenné papíry a podíly

II.3. Zásoby

Organizace eviduje v zásobách zboží. O zásobách účtuje způsobem A.

II.4. Pohledávky

Pohledávky se oceňují při svém vzniku jmenovitou hodnotou. Organizace netvoří opravné položky.

Organizace účtuje o dohadných položkách aktivních v případě písemně přislíbených dotací na již proběhlé činnosti (promítnuté v nákladech), které však budou finančně přijaty až v dalším období.

II.5. Cizoměnové transakce

Majetek a závazky pořízené v cizí měně se oceňují v českých korunách v kurzu platném ke dni jejich vzniku.

II.6. Časové rozlišení

Organizace účtuje o nákladech příštích období na účtu 381. Prostřednictvím nákladů příštích období časově rozlišuje náklady, které souvisí s dalšími obdobími. Organizace nerozlišuje náklady, které se každoročně opakují a náklady, které jsou svou částkou nevýznamné, tj. do výše 5.000 Kč.

Na účtu 384 Výnosy příštích období jsou vedeny přijaté dary, které se vztahují k příštímu účetnímu období.

Účet 385 Příjmy příštích období je využit k vykázání darů, které se vztahují k aktuálnímu účetnímu období, ale budou uhrazeny až v účetním období příštím.

II.7. Bezúplatně nabytý dlouhodobý majetek, investiční dotace a dary

Ve vlastním jmění na účtu skupiny 901 – Vlastní jmění organizace účtuje o zdrojích pořízení bezúplatně nabytého dlouhodobého majetku stejně tak jako o investičních dotacích nebo účelových investičních darech. Tato částka je pak rozpouštěna na účet skupiny 649 – Jiné ostatní výnosy současně s účtováním odpisů.

II.8. Veřejná sbírka

Ve fondech na účtu 911 – Fond veřejné sbírky organizace účtuje o zdrojích získaných z veřejné sbírky. Průběžně organizace účtuje o použití výtěžku veřejné sbírky podvojným zápisem na vrub fondu veřejné sbírky ve prospěch účtu 648 – Zúčtování fondů. Vykazovaný stav fondu veřejné sbírky odpovídá neutracené částce z veřejné sbírky určené pro další použití, tj. stavu sbírkového bankovního účtu k rozvahovému dni.

II.9. Přijaté dary

Přijaté individuální dary účtuje organizace ke dni přijetí buď přímo ve prospěch výnosů na účet 682 – Přijaté dary (velmi specifický účel, je zřejmé jejich použití v daném účetním období) nebo ve prospěch fondu 911 – Fond darů na hlavní činnost a na vrub účtu 211 – Pokladna nebo 221 – Bankovní účet. Průběžně, popř. nejpozději k rozvahovému dni, organizace účtuje o použití darů z fondu podvojným zápisem na vrub fondu a ve prospěch účtu 648 – Zúčtování fondů. Vykazovaný stav fondu individuálních darů odpovídá výši doposud neutracených darů.

II.10. Přijaté dotace

Přijaté dotace jsou prostředky poskytnuté z veřejných zdrojů, tedy zejména ze zdrojů státního rozpočtu, z rozpočtů územně samosprávných celků, ze zdrojů státních rozpočtů cizích států apod.

O těchto prostředcích účtuje organizace při přijetí na závazkových účtech skupiny 34, popřípadě rovnou ve výnosech na účtu 691 – Dotace. V případě, že není celá přijatá částka dotace do konce roku utracena, je zbylá částka vykázána jako závazek na účtu skupiny 34 – Závazky vůči státnímu rozpočtu. V případě, že je utraceno v rámci dotovaného projektu více než bylo zatím v rámci dotace přijato, účtuje organizace o dohadné položce na vrub účtu 388 – Dohadné položky ve prospěch účtu 691 – Dotace, tak aby výsledek hospodaření z dotace byl vždy nulový.

II.11. Vlastní jmění

Ve vlastním jmění je evidován bezúplatně nabytý majetek.

II.12. Daň z příjmů

Organizace je veřejně prospěšným poplatníkem v souladu s §17a zákona č. 586/1992 Sb., o daních z příjmů, ve znění pozdějších předpisů (dále jen ZDP).

Organizace uplatňuje osvobození darů podle §19b odst. 2 b) ZDP vždy když je to možné.

III. Doplnující údaje k výkazům

III.1. Dlouhodobý majetek

Přehled dlouhodobého majetku je uveden v příloze č. 1.

III.2. Podíly, podílové listy, dluhopisy, akcie

Nejsou organizací evidovány.

III.3. Dluhy po splatnosti z titulu daní, sociálního či zdravotního pojištění

Organizace žádné takové dluhy neeviduje.

III.4. Dlouhodobé závazky

Organizace neeviduje žádné dlouhodobé závazky se splatností delší než 5 let od rozvahového dne.

III.5. Majetek neuvedený v rozvaze

Kromě drobného majetku v zanedbatelné hodnotě neeviduje organizace žádný majetek neuvedený v rozvaze.

III.6. Závazky nevykázané v rozvaze

Organizace neeviduje žádné závazky, které by k rozvahovému dni nebyly vykázány v rozvaze.

III.7. Osobní náklady

Průměrný počet zaměstnanců

Průměrný počet zaměstnanců v roce 2022	Průměrný počet zaměstnanců v roce 2021
20,04	17,13

z toho členů řídicích orgánů

Průměrný počet řídicích pracovníků v roce 2022	Průměrný počet řídicích pracovníků v roce 2021
1	1

Osobní náklady na zaměstnance, z toho na členy řídicích orgánů

	2022 v tis. Kč		2021 v tis. Kč	
	Osobní náklady na zaměstnance	Osobní náklady na členy řídicích orgánů	Osobní náklady na zaměstnance	Osobní náklady na členy řídicích orgánů
Mzdové náklady	7438	308	7 270	318
Zákonné sociální pojištění	2242	104	2 196	108
Ostatní sociální pojištění				
Zákonné sociální náklady	356	19	286	16
Ostatní sociální náklady				

Členům orgánů v roce 2022 nebyly poskytnuty žádné odměny ani funkční požitky, nebyly jim poskytnuty ani žádné půjčky, úvěry, záruky či jiná plnění.

Členové orgánů nemají žádnou účast v osobách, s nimiž organizace v roce 2022 uzavřela smluvní vztahy.

III.8. Odměna přijatá statutárním auditorem

Auditorovi byla vyplacena odměna ve výši 26 620 Kč (cena včetně DPH).

III.9. Náklady a výnosy mimořádné svým objemem nebo původem

V roce 2022 nevykazuje organizace žádné náklady nebo výnosy, které by byly mimořádné svým původem nebo objemem.

III.10. Zástavy a ručení

Majetek organizace není zatížen žádným zástavním právem.
Organizace neposkytla ani nepřijala žádná ručení.

III.11. Krátkodobá finanční výpomoc

V prosinci 2022 přijatá finanční výpomoc od fyzické osoby byla po schválení a proplacení způsobilých výdajů řídicím orgánem Integrovaného regionálního operačního programu v březnu 2023 vrácena.

III.12. Přijaté dotace

V roce 2022 byly přijaty následující dotace:

Poskytovatel	Částka	Komentář
EU ESF OPZ	2 627 466,48	
EU ESF OPZ	-181 204,05	nerealizovaná část projektu (vráceno)
Jihočeský kraj	2 039 557,78	sociální služby
Jihočeský kraj	19 442,22	sociální služby (přeplatek k vrácení)
Jihočeský kraj	571 390,92	paliativní péče
Jihočeský kraj	98 609,08	paliativní péče (doplatek 2021)
Jihočeský kraj	10 000,00	nedefinované služby
Město Třeboň	419 064,00	
Město Třeboň	10 500,00	doplatek 2021
Město Jindřichův Hradec	100 000,00	
Město Suchdol nad Lužnicí	50 000,00	
Město České Velenice	40 000,00	
Obec Štěpánovice	25 000,00	na rok 2023
Město Veselí nad Lužnicí	25 000,00	
Město Lišov	20 000,00	
Město Nová Bystřice	20 000,00	
Město Stráž nad Nežárkou	20 000,00	
Městys Dolní Bukovsko	20 000,00	
Městys Chlum u Třeboně	20 000,00	
Obec Štěpánovice	20 000,00	
Obec Číměř	16 000,00	
Obec Lodhéřov	15 000,00	na rok 2023
Město Trhové Sviny	15 000,00	
Obec Novosedly nad Nežárkou	12 000,00	
Obec Hatín	10 000,00	na rok 2023
Obec Libín	10 000,00	na rok 2023
Město Lomnice nad Lužnicí	10 000,00	
Město Nové Hrady	10 000,00	
Město Strmilov	10 000,00	
Obec Člunek	10 000,00	
Obec Jarošov nad Nežárkou	10 000,00	
Obec Majdalena	10 000,00	
Obec Dolní Pěna	9 000,00	
Obec Domanín	8 000,00	
Obec Lásenice	6 000,00	
Obec Horní Pěna	5 000,00	na rok 2023

Poskytovatel	Částka	Komentář
Obec Smržov	5 000,00	na rok 2023
Obec Pluhův Žďár	5 000,00	na rok 2023
Obec Lužnice	5 000,00	
Obec Pístina	5 000,00	
Obec Příbraz	3 000,00	
Celkem	6 163 826,43	

Čerpání dotací v roce 2022	Závazky z předchozích období	Čerpáno 2022	Závazek do příštího období
EU ESF OPZ	1 320 264,29	3 748 094,63	18 432,09
EU ERDF IROP		193 116,00	-193 116,00
Ministerstvo zdravotnictví	278 458,50	278 458,50	
Jihočeský kraj (paliativní péče)	-98 609,08	703 453,23	-132 062,31
Jihočeský kraj (sociální služby)		2 039 557,78	19 442,22
Jihočeský kraj (nedefinované služby)		10 000,00	
Město Třeboň	-10 500,00	430 659,00	-11 595,00
Město Deštná	5 000,00	5 000,00	
Obec Hatín			10 000,00
Obec Horní Pěna	3 000,00	3 000,00	5 000,00
Obec Jílovice	6 000,00	6 000,00	
Obec Libín	9 000,00	9 000,00	10 000,00
Obec Lodhéřov	15 000,00	15 000,00	15 000,00
Město Nová Včelnice		10 000,00	-10 000,00
Obec Nová Ves nad Lužnicí	7 000,00	7 000,00	
Obec Pluhův Žďár			5 000,00
Obec Rapšach	14 000,00	14 000,00	
Obec Smržov			5 000,00
Obec Střížovice	5 000,00	5 000,00	
Obec Štěpánovice		20 000,00	25 000,00
Ostatní města a obce		454 000,00	
Celkem	1 553 613,71	7 951 339,14	-233 899,00

III.13. Přijaté dary

V roce 2022 byly přijaty následující dary (jednotlivě uvedeny významné dary, tj. dary v částce nad 10 000 Kč, ostatní jsou uvedeny souhrnně):

Peněžní dary - Poskytovatel	Částka	Komentář
Nadace EP Corporate Group	821400,00	
Eaton Elektrotechnika, s.r.o.	354170,00	
Nadace rodiny Vlčkových	324500,00	
Nadace AGROFERT	300000,00	
Nadace J&T	127542,00	
Československá obchodní banka, a. s.	70000,00	
PRO.MED.CS Praha a.s.	60000,00	
Koberce Strnad Lišov s.r.o.	50000,00	
Slatinné lázně Třeboň s.r.o.	50000,00	
ZC retail s.r.o.	49000,00	
Nadace ADRA - adventistická nadace pro pomoc a rozvoj	37000,00	
Aldata, s.r.o.	30000,00	
Biosystémy, s.r.o.	30000,00	
Nadační fond na podporu rozvoje hospicového hnutí v ČR Umění doprovázet	25000,00	
POLÉVKA KTERÁ POMÁHÁ, z.s.	22000,00	
KARVO centrum s.r.o.	20000,00	
FIEDLER AMS, s.r.o.	15000,00	
Divadelní spolek Kajetán	12000,00	
Česká spořitelna, a.s.	11000,00	
Bohemia Hydraulic, a.s.	10000,00	
Dvořáková Věra	10000,00	
ERGO CZ, s.r.o.	10000,00	
Ille Martin Mgr.	10000,00	
Intemo s.r.o.	10000,00	
Městská Vodohospodářská s.r.o.	10000,00	
Nestátní zdravotnické zařízení Prof. MUDr. Miloš Velemínský s.r.o.	10000,00	
PLOSAB s.r.o.	10000,00	
SEDLAČÍK s.r.o.	10000,00	
Fyzické osoby (nepřejí si zveřejnění)	252692,00	23 dárců (10 - 15 tis. Kč)
Fyzické osoby (nepřejí si zveřejnění)	174770,00	8 dárců (16 - 50 tis. Kč)
Fyzická osoba (nepřeje si zveřejnění)	120000,00	
Fyzická osoba (nepřeje si zveřejnění)	95000,00	
Fyzická osoba (nepřeje si zveřejnění)	71172,00	

Peněžní dary - Poskytovatel	Částka	Komentář
Fyzická osoba (nepřeje si zveřejnění)	51752,00	
Fyzická osoba (nepřeje si zveřejnění)	50000,00	
Fyzické osoby (dary do 10 tis. Kč)	756135,76	351 dárců
Právnícké osoby (dary do 10 tis. Kč)	75414,00	10 dárců
Veřejná sbírka - pokladničky	75557,00	
Benefiční vystoupení (veřejná sbírka)	11114,00	
Celkem	4232218,76	

Využití darů v roce 2022	Dary z předchozích let	Dary přijaté v roce 2022	
		získáno	z toho využito
Nadační příspěvky	49 482,88	1 635 442,00	258 696,89
Veřejná sbírka	42 960,40	793 191,76	793 191,76
Ostatní peněžní dary	20 000,00	1 743 585,00	551 973,00
Zdroj financování dlouhodobého majetku	63 218,86	60 000,00	60 000,00
Celkem	175 662,14	4 232 218,76	1 663 861,65

Nepeněžní dary - poskytovatel	Hodnota Kč	Komentář
Výrobky pro dobročinný ochod	24 262,00	nepeněžní dary
Fórum mobilních hospiců, z. s.	175 000,00	osobní vůz od MONETA Money Bank, a.s.
Ostatní nepeněžní dary	20 668,00	4 dárci
Alza.cz, a.s.	10 900,00	nepeněžní dary
Celkem	230 830,00	

III.14. Poskytnuté dary

Organizace neposkytla v účetní období dary na podporu vzdělávání ani jiné dary.

III.15. Veřejná sbírka

Organizace měla v roce 2022 povolení pořádat jednu veřejnou sbírku:

Číslo jednací a datum rozhodnutí: KUJCK/62771/2021 ze dne 1. 6. 2021

Číslo sbírkového účtu: 4640464389/0800

Osoba oprávněná jednat ve věci sbírky: Mgr. Irena Kalná

Datum zahájení sbírky: 1. 6. 2021

Datum ukončení sbírky: na dobu neurčitou

Účel sbírky

Získání finančních prostředků pro podporu služeb Hospicové péče sv. Kleofáše, o.p.s. Výtěžek sbírky bude použit k úhradě nákladů spojených s provozem služebních vozidel (jedná se o mobilní hospicovou službu poskytovanou v terénu), v rámci půjčovny kompenzačních pomůcek (nákup, revize, oprava zdravotních pomůcek), dále na nákup nezbytného spotřebního zdravotnického materiálu a zdravotních prostředků, pořízení kancelářských potřeb a úhradu mzdových nákladů (zdravotních sester a lékařů).

Výnos sbírky v roce 2022

K dalšímu použití z předchozího roku:	153 156,92
Hrubý výtěžek sbírky:	793 191,76
Čistý výtěžek sbírky:	793 191,76
Vrácena část povinného ručení:	1 520,00
V roce 2022 využito:	836 152,16
K dalšímu použití:	110 196,52

Částka k dalšímu použití je uložena na sbírkovém účtu a evidována ve zvláštním fondu ve vlastních zdrojích organizace.

III.16. Výsledek hospodaření a daň z příjmu

Výsledek hospodaření za rok 2021 byl roven 0 Kč.

Hlavní činnost organizace skončila ve ztrátě 267 716,52 Kč a byla dotována výnosy z hospodářské činnosti ve stejné výši. Pod hospodářskou činnost spadá především půjčovna kompenzačních pomůcek pro veřejnost.

Za rok 2022 organizace vykazuje zisk ve výši 0 Kč. Základ daně byl upraven o výdaje, které se neuznávají za výdaje vynaložené k dosažení, zajištění a udržení příjmů ve výši 33 920 Kč (členské příspěvky). Základ daně z příjmu činil po úpravě výsledku hospodaření 33 920 Kč.

III.17. Významné události mezi rozvahovým dnem a okamžikem sestavení účetní závěrky

Mezi rozvahovým dnem (31. 12. 2022) a okamžikem sestavení účetní závěrky nenastaly žádné významné události.

V Třeboni dne 6.4.2023

Sestavil: Tomáš Brychta



Statutární orgán: Mgr. Irena Kalná, ředitelka



Příloha č. 1 – Rozpis dlouhodobého majetku

HOSPICOVÁ PÉČE SV. KLEOFÁŠE, O. P. S.
Svatopluka Čecha 20, 379 01 Třeboň
IČO: 22707328
tel.: 739 341 087, e-mail: info@kleofas.cz
www.kleofas.cz

Příloha č. 1 Dlouhodobý majetek	Pořizovací cena				Snižování hodnoty						Čistá (zůstatková) hodnota	
	Počáteční zůstatek	Přírůstky	Úbytky	Konečný zůstatek	Oprávk. k 1.1.	Opravné položky k 1.1.	Odpisy	Tvorba a čerpání opravných položek	Oprávk. k 31.12.	Opravné položky k 31.12.	Počáteční zůstatek	Konečný zůstatek
Software				0					0	0	0	0
Ostatní nehmotný				0					0	0	0	0
Poskytnuté zálohy na nehmotný majetek				0					0	0	0	0
Nedokončený nehmotný majetek				0					0	0	0	0
Dlouhodobý nehmotný majetek celkem	0	0	0	0	0	0	0	0	0	0	0	0
Pozemky				0					0	0	0	0
Stavby				0					0	0	0	0
Stroje a zařízení				0					0	0	0	0
Dopravní prostředky	1110778	298218,86	149900	1259096,86	368710		-31772		336938	0	742068	922158,86
Inventář				0					0	0	0	0
Ostatní věci movité	242470			242470	130638		24408		155046	0	111832	87424
Poskytnuté zálohy na hmotný majetek				0					0	0	0	0
Nedokončený hmotný majetek				0					0	0	0	0
Dlouhodobý hmotný majetek celkem	1353248	298218,86	149900	1501566,86	499348	0	-7364	0	491984	0	853900	1009582,86
DLOUHODOBÝ MAJETEK CELKEM	1353248	298218,86	149900	1501566,86	499348	0	-7364	0	491984	0	853900	1009582,86

HOSPICOVÁ PÉČE SV. KLEOFÁŠE, O.P.S.
Svatopluka Čecha 20, 379 01 Třeboň
IČO: 22707328
tel.: 739 341 087, e-mail: info@kleofas.cz
www.kleofas.cz